

Dear SBISD Taxpayers:

Enclosed please find your 2016 Spring Branch ISD tax bill. Unless you are a taxpayer age 65 or older or disabled for whom SBISD property taxes are frozen, your taxes **may be higher** than last year. This is true for most taxpayers, even though the SBISD tax rate has remained the same since 2010.

As in past years, we want to explain what happens to the additional taxes you pay as your property values increase. **It is important to know that not all of your additional taxes paid will remain in SBISD.**

This year, SBISD estimates our taxpayers will write checks totaling an additional **\$29 million** in taxes. At the same time, the district anticipates a recapture (Robin Hood) payment of **\$66 million** this year, or nearly **17 percent of your locally generated tax revenue**. That means a taxpayer who owns a home valued at \$500,000 will pay \$889 in recapture to the State. Recapture dollars go into the State's public education fund, freeing up state dollars for spending elsewhere.

Effectively, the legislature uses your tax dollars to reduce the amount it would otherwise contribute to public education from other sources. Conversely, while local taxpayers will pay **\$305 million** to SBISD this year, SBISD will receive only **\$17.5 million** in State funding.

Yes, you read that correctly – in essence, SBISD will send three times more funds to the state this year (\$66 million) than it will receive in state funding (\$17.5 million).

We feel it is misleading for local taxpayers to write checks to our local school district when **the majority of the funds attributable to value growth actually benefit the bottom line of the State's budget**. Next year, SBISD is forecast to pay **\$91 million in recapture**. That's nearly 22 percent of locally generated revenue, and it's unsustainable.

The Texas Supreme Court ruled earlier this year that while the state's school finance system meets minimum constitutional requirements, it has "immense room for improvement." The Court stated that Texas schoolchildren deserve "transformational, top-to-bottom reforms that amount to more than Band-Aid on top of Band-Aid."

SBISD agrees the Legislature must fix the school finance system, which puts SBISD at a competitive disadvantage relative to surrounding districts. We need reform that reverses the increasing flow of local taxpayer dollars to the State budget.

Our SBISD taxpayers continue to have the second lowest tax burden of any school district in the area. SBISD is one of only nine area districts that offers the 20 percent Local Option Homestead Exemption.

Many of you will ask what you can do. Stay engaged during the upcoming legislative session and follow information we post online at **www.springbranchisd.com**.

Thank you for your support. We will continue to keep you updated about this critical issue.



Sincerely,
Scott R. Muri, Ed.D.
SBISD Superintendent of Schools

Estimados contribuyentes del SBISD:

Adjunto encontrarán su factura de contribución de impuestos de Spring Branch ISD de 2016. A menos que usted sea un contribuyente de 65 años de edad o con discapacidad de edad o mayor, para quienes se congelan los impuestos de propiedad de SBISD, sus impuestos pueden ser más altos que los del año pasado. Esto es cierto para la mayoría de los contribuyentes, a pesar de que la tasa de impuestos de SBISD se ha mantenido igual desde 2010.

Como en años anteriores, queremos explicar lo que ocurre con los impuestos adicionales que paga a medida que aumenta el valor de su propiedad. **Es importante que usted sepa que no todos los impuestos adicionales que paga, se quedarán localmente en el SBISD.**

Este año, SBISD estima que nuestros contribuyentes extenderán cheques por un total de \$29 millones en impuestos adicionales. Al mismo tiempo, el distrito anticipa un pago de recuperación (Robin Hood) de **\$66 millones** este año, o casi el **17 por ciento de los ingresos fiscales generados localmente.** Eso significa que un contribuyente que posee una casa valorada en \$500,000 pagará \$ 889 en recuperación para el Estado. Los dólares recuperados van al fondo de educación pública del Estado, liberando dólares del estado para gastarse en otra parte.

En efecto, la legislatura utiliza sus dólares de impuestos para reducir la cantidad que contribuiría de otra manera a la educación pública de otras fuentes. Por el contrario, mientras que los contribuyentes locales pagarán **\$305 millones** de dólares al SBISD para este año, SBISD sólo recibirá **\$17.5 millones** en financiación estatal.

Sí, leyó usted bien - en esencia, SBISD enviará tres veces más fondos al estado este año (\$66 millones) que lo que recibirá en fondos estatales (\$17.5 millones).

Creemos que es engañoso para los contribuyentes locales extender cheques para nuestro distrito escolar local cuando la mayoría de los fondos atribuibles al crecimiento del valor en realidad benefician al resultado final del presupuesto del Estado. El año que viene, se prevé que el SBISD pague **\$91 millones en recuperación.** Eso es casi el 22 por ciento de los ingresos generados localmente, lo cual es insostenible.

El Tribunal Supremo de Texas dictaminó a principios de este año que, aunque el sistema financiero escolar del estado cumple con los requisitos mínimos constitucionales, tiene “un inmenso margen de mejora.” La Corte declaró que los escolares de Texas merecen “reformas transformadoras, de arriba hacia abajo que equivalgan a más que una Band-Aid encima de otra Band-Aid.”

El SBISD está de acuerdo en que la Legislatura debe reparar el sistema de financiación escolar, que pone al SBISD en desventaja competitiva en relación con los distritos vecinos. Necesitamos una reforma que dé marcha atrás al creciente flujo de dinero de los contribuyentes locales al presupuesto del Estado.

Nuestros contribuyentes del SBISD continúan teniendo la segunda carga tributaria más baja que cualquier distrito escolar en la zona. SBISD es uno de los nueve distritos del área que ofrece la opción local del 20 por ciento de exención fiscal para viviendas familiares.

Muchos de ustedes se preguntarán qué pueden hacer. Manténganse involucrados durante la próxima sesión legislativa y sigan la información que publicaremos en línea en **www.springbranchisd.com.** **Gracias por su apoyo.**

Vamos a seguir manteniéndolos informados sobre este asunto crítico.



Atentamente,
Scott R. Muri, Ed.D.

How 'Robin Hood' Impacts Spring Branch ISD

Spring Branch ISD is classified as "property-wealthy" and subject to the State's "Robin Hood" (RECAPTURE) law.

This year, SBISD anticipates a Robin Hood payment to the State of \$66 million. That's 17 percent of your locally generated tax revenue.

AN ALARMING TREND

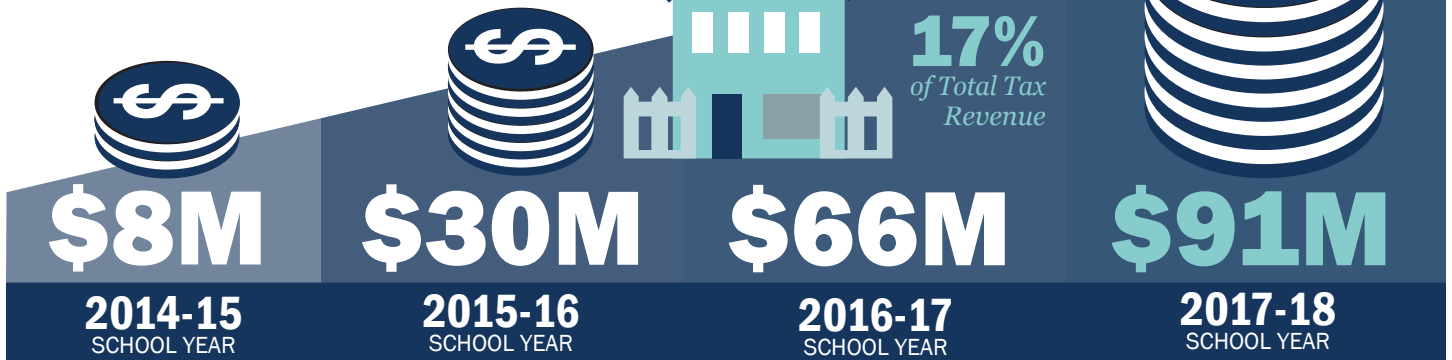
As property values increase annually, Spring Branch ISD's 'Robin Hood' (RECAPTURE) payment increases.

\$200M

Projected Amount Paid in RECAPTURE by SBISD (2014-2018)

SBISD Taxpayers will send **three times more** funds to the State this year (\$66M) than it will receive in State funding (\$17.5M).

17%
of Total Tax Revenue



SBISD by the Numbers:

35,086

Students Served

55.7%

Economically Disadvantaged

34.6%

English Language Learners



How much per student does the State take?

STUDENT

\$1,883

Recapture Dollars per Student

How much per school does the State take?



SCHOOL

\$4.8M

Approx. Impact per High School

\$1.9M

Approx. Impact per Middle School

\$1.2M

Approx. Impact per Elementary